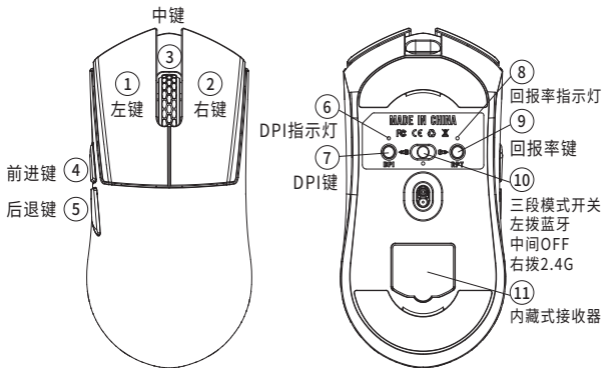


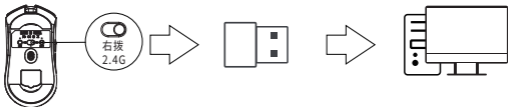
**USER GUIDE**  
**用户指南** 

**M3Small**





## ① 2.4G连接



## ② 蓝牙连接



## 系统要求

有线和2.4G模式: WinXP/Win7/Win8/Win10/Win11/Macos

蓝牙模式: Win8/Win10/Win11/Macos

## 中文

尺寸: 123X62X38MM  
本体重量: 51±2G  
寿命: 80,000,000次  
加速度: 50g  
DPI: 400/800/1600/3200/  
4800

## English

Size: 123X62X38MM  
Body weight: 51±2G  
Life: 80,000,000times  
Acceleration: 50g  
DPI: 400/800/1600/3200/  
4800

## España

Tamaño: 123X62X38MM  
Peso corporal: 51±2G  
Vida: 80,000,000 veces  
Aceleración: 50g  
DPI: 400/800/1600/3200/  
4800

## Türkçe

Boyut: 123X62X38MM  
Ağırlık: 51±2 gram  
Tıklama Ömrü: 80 Milyon kez  
Maksimum Hızlanma: 50G  
DPI: 400/800/1600/3200/  
4800

## Português

Tamanho: 123X62X38MM  
Peso corporal: 51±2G  
Vida: 80.000.000 vezes  
Hızlandırma: 50g  
DPI: 400/800/1600/3200/4800

## українська

Розмір: 123X62X38MM  
Маса тіла: 51±2G  
Життя: 80 000 000 разів  
Пришвидшення: 50g  
DPI: 400/800/1600/3200/4800

## Ελληνικά

Μέγεθος: 123X62X38MM  
Σωματικό βάρος: 51±2G  
Ζωή: 80.000.000 φορές  
Επιτάχυνση: 50g  
DPI: 400/800/1600/3200/4800

## Deutsch

Größe: 123X62X38MM  
Körpergewicht: 51±2G  
Leben: 80.000.000mal  
Beschleunigung: 50g  
DPI: 400/800/1600/3200/  
4800

## Polska

Rozmiar: 123X62X38MM  
Masa ciała: 51±2G  
Życie: 80,000,000razy  
Przyspieszenie: 50g  
DPI: 400/800/1600/3200/  
4800

## 电气参数

主控IC:三模瑞昱Realtek方案, 2.4G/蓝牙5.0/有线

线材:Type-C数据线 五芯屏蔽带磁环编织闪绳线材

线材长度:1.5M±1%

工作电压:USB有线:DC5V±5% 无线:DC3.7V

工作电流:USB有线:<50MA

底部sensor光:红外光

最高分辨率:26000DPI(驱动可设置)

有线/2.4G回报率:底部按键可调:

红灯125HZ, 蓝灯500HZ(默认), 绿灯1000HZ, 紫灯2000HZ, 黄灯4000HZ, 白灯8000HZ

蓝牙回报率:默认125HZ不可调

SPI采样时间:随着回报率按键调节同步改变: 8ms/2ms(默认)/1ms/0.5ms/0.25ms/0.125ms

最大速度:650ips

## 锂电池容量

容量500MAH

1K续航关灯125小时, 开灯71小时

8K续航关灯35小时, 开灯29小时

以上数据为无线2.4G工程测试模式, 根据实际使用环境略有偏差

## 电脑连接方式

无线模式即插即用, 有线无线同时使用的状态下, 优先识别为有线模式

## 休眠唤醒

放停5秒后, 进入一级休眠模式; 放停60秒后, 进入二级休眠模式。

休眠模式下, 点击或者移动都可唤醒鼠标。

## 充电指示

当数据线连接时, 滚轮位置指示灯为红色常亮, 表示在充电, 充满后熄灭。(充电时间大约3-5小时)

注意: 本产品最高支持DC5V充电电压, 250MA充电电流, 因不当充电而导致的问题, 概不负责。

## 低电指示

滚轮位置指示灯黄色闪烁时, 为低电提示, 需要充电才能保证鼠标正常使用  
(根据实际使用情况略有偏差)

## 2.4G和蓝牙模式指示灯

底部三段开关拨到G图标时, 滚轮位置绿灯长亮三秒熄灭。

底部三段开关拨到B图标时, 滚轮位置蓝灯长亮三秒熄灭(前提是蓝牙连接成功)。

## 蓝牙配对操作

底部三段开关拨到B图标时,同时按下左中右键约3秒,滚轮位置蓝灯闪烁,进入配对状态,此时需要打开蓝牙设备搜索到M3Small才能配对,连接成功后,指示灯熄灭。

## 2.4G配对操作

底部三段开关拨到G图标时,同时按下左中右键约3秒,滚轮位置绿灯闪烁,进入配对状态,此时需要插入接收器,连接成功后,指示灯熄灭。

(注意:出厂已配对OK,如2.4G无功能的情况下,可以按照此步骤操作)

## 滚轮灯效

同时按下中键+前进2秒(调节模式:常亮,呼吸,混彩,关闭)

同时按下中键+后退2秒(调节常亮,呼吸模式下的颜色)

## DPI/回报率指示灯

长亮三秒熄灭

## 光电IC

PAW3395

## DPI出厂默认设置

5段DPI循环调节:400红,800蓝(默认),1600绿,3200紫,4800橙

## 驱动

仅支持Windows系统

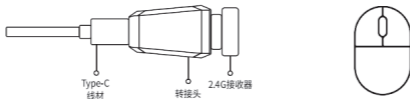
## 工作条件

温度:-10°C—50°C

湿度:10-90%RH

## 转接器使用说明

为了获得最佳的无线体验,建议将2.4G接收器插入线材+赠送的转接头,放置靠近鼠标10CM操控,以降低延迟率和更少的干扰信号。



# 保修说明

请妥善保留此保修卡及有效购买凭证，于产品故障送修时一并出示，若您无法提供保修卡（需加盖经销商有效公章）或相关购买凭证，则产品保修期起算日将以产品上的出厂日期为准。

## 服务条例

1. 质保服务：产品自出售之日起，在正常使用情况下，若产品出现品质故障用户可以在购买七天内申请退货，一年内提供保修服务。若属于下列原因，恕不提供保修服务：
  1. 不能出示有效保修卡原件和有效发票或收据，或者机身条码、保修日期贴纸撕毁或损坏。
  2. 购买产品日期、销售单位名称（盖章有效）等项目未能完整填写或涂改保修卡。
  3. 一切人为因素损坏、包括非正常工作环境下使用所导致的故障和损坏。
  4. 未经许可对产品进行改造、分解、组装或维修而发生的故障。
  5. 产品缺少配件，如无产品质保贴及其他相关配件。
  6. 除正常使用所产品的电器性能故障外，如果外观损坏，只能享受维修服务。

## 保修凭证

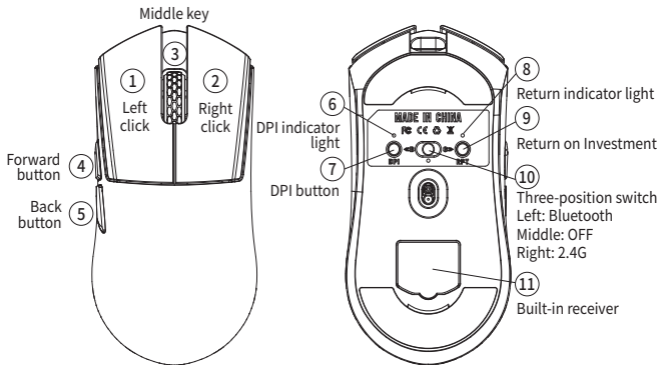
顾客姓名： \_\_\_\_\_ 购买型号： \_\_\_\_\_

电话或地址： \_\_\_\_\_

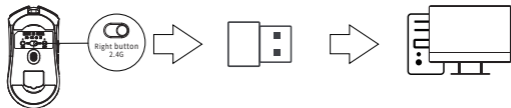
经销商（签章）： \_\_\_\_\_

维修记录： \_\_\_\_\_

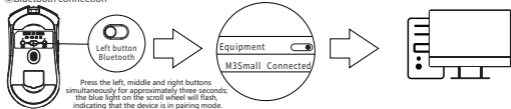
Mototech Technology Group Limited  
Add: Xinqiao Chuangu Industrial Area, Bao'an, Shenzhen, China  
飞翔科技集团有限公司  
地址: 深圳市宝安区新桥创谷科技园  
www.darmoshark.com  
www.darmoshark.cn  
Made in China  
HOTLINE: 4008-860-368  
以上数据仅供参考，实物与图片可能不相符！  
最终解释权归本公司所有



## ① 2.4G Connection



## ② Bluetooth connection



## SYSTEM REQUIREMENTS:

Wired and 2.4G modes: WinXP/Win7/Win8/Win10 /Win11/Macos

Bluetooth mode: Win8/Win10/Win11/Macos

Size: 123X62X38MM

Body weight: 51±2G

Life: 80,000,000times (times)

Acceleration: 50g

DPI: 400/800/1600/3200/4800

## Electrical specifications

Main control IC: Realtek tri-mode solution, 2.4 GHz/Bluetooth 5.0/wired  
Cable: Type-C data cable, five-core shielded braided cable with ferrite beads  
Cable length: 1.5m  $\pm$  1%  
Operating voltage: USB wired: DC 5V  $\pm$  5% Wireless: DC 3.7V  
Operating current: USB wired: <50mA  
Bottom sensor light: Infrared  
Maximum resolution: 26,000 DPI (configurable via driver)  
Wired/2.4G polling rate: Adjustable via bottom button:  
Red light: 125 Hz, Blue light: 500 Hz (default), Green light: 1,000 Hz,  
Purple light: 2,000 Hz, Yellow light: 4,000 Hz, White light: 8,000 Hz  
Bluetooth polling rate: Default 125Hz, non-adjustable  
SPI sampling time: Changes synchronously with polling rate button adjustment:  
8ms/2ms (default)/1ms/0.5ms/0.25ms/0.125ms  
Maximum speed: 650ips

## Lithium-ion battery capacity

Capacity: 500 mAh  
1K battery life: 125 hours with lights off, 71 hours with lights on  
8K battery life: 35 hours with lights off, 29 hours with lights on  
The above figures are based on 2.4 GHz wireless engineering test mode;  
actual results may vary slightly depending on the usage environment.

## How to connect a computer

Wireless mode is plug-and-play; when both wired and wireless connections are available, the system will prioritise the wired connection.

## Wake from sleep

After remaining idle for 5 seconds, the mouse enters Level 1 sleep mode; after remaining idle for 60 seconds, it enters Level 2 sleep mode. In sleep mode, the mouse can be woken up by clicking or moving it.

## Charging indicator

When the cable is connected, the scroll wheel indicator light will remain steady red, indicating that charging is in progress; it will turn off once fully charged.  
(Charging time is approximately 3–5 hours.)

Note: This product supports a maximum charging voltage of 5V DC and a charging current of 250mA. We accept no liability for any issues arising from improper charging.

## Low battery indicator

When the scroll wheel indicator flashes yellow, this indicates a low battery; the mouse must be recharged to ensure it continues to function properly  
(Actual battery life may vary slightly depending on usage)

## 2.4 GHz and Bluetooth mode indicator lights

When the three-position switch at the bottom is set to the G icon, the green light at the scroll wheel remains lit for three seconds before turning off.

When the three-position switch at the bottom is set to the B icon, the blue light at the scroll wheel remains lit for three seconds before turning off (provided the Bluetooth connection is successful).

## Bluetooth pairing procedure

When the three-position switch at the bottom is set to the 'B' icon, press the left, middle and right buttons simultaneously for approximately 3 seconds; the blue light on the scroll wheel will flash, indicating that the mouse has entered pairing mode. At this point, you will need to turn on your Bluetooth device and search for 'M3Small' to pair it; once the connection is successful, the indicator light will turn off.

## 2.4 GHz pairing procedure

When the three-position switch at the bottom is set to the 'G' icon, press the left, middle and right buttons simultaneously for approximately 3 seconds; the green light on the scroll wheel will flash, indicating that the mouse has entered pairing mode. At this point, insert the receiver; once the connection is successful, the indicator light will go out. (Note: The mouse is pre-paired at the factory. If the 2.4G function is not working, please follow these steps.)

## Rolling light effect

Press the middle button and the forward button simultaneously for 2 seconds (to cycle through the following modes: steady, breathing, colour-changing, off)

Press the middle button and the backward button simultaneously for 2 seconds (to adjust the colour in steady or breathing mode)

## Optoelectronic IC

PAW3395

## Factory default DPI setting

5-step DPI cycling: 400 (red), 800 (blue) (default), 1600 (green), 3200 (purple), 4800 (orange)

## Drive

Compatible with Windows only

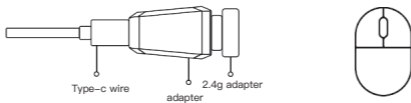
## Working conditions

Temperature: -10°C to 50°C

Humidity: 10–90% RH

## Instructions for Use of the Adapter

For the best wireless experience, we recommend plugging the 2.4G receiver into the cable and the supplied adapter, and placing it within 10 cm of the mouse, to reduce latency and minimise signal interference.



## WARRANTY CARD DESCRIPTION

Please keep this warranty card and valid proof of purchase and present it when the product is sent for repair, or if you cannot provide the warranty card (which must be stamped with the dealer's official seal) or relevant proof of purchase, the starting date of the product warranty period will be based on the date of shipment of the product.

## SERVICE REGULATION

1. Warranty service: products from the date of sale, under normal use, if the product quality failure users can apply for return within seven days of purchase, within one year to provide warranty service. If belong to the following reasons, will not provide warranty service:

1. Failure to present the original valid warranty card and a valid invoice or receipt, or the body barcode, warranty date sticker torn or damaged.
2. Failure to fill in the warranty card completely or alteration of the warranty card, such as the date of purchase of the product, the name of the sales unit (stamped validity and other items).
3. All human factors damage, including failure and damage caused by the use of non-normal working conditions.
4. unauthorised modification of the product, decomposition, assembly or maintenance and failure to occur
5. The product lacks accessories, such as no product warranty stickers and other related accessories.
6. In addition to the normal use of the product's electrical performance failures, if the appearance of damage, can only enjoy repair services.

## WARRANTY CERTIFICATE

Customer Name: \_\_\_\_\_

Purchase Model: \_\_\_\_\_

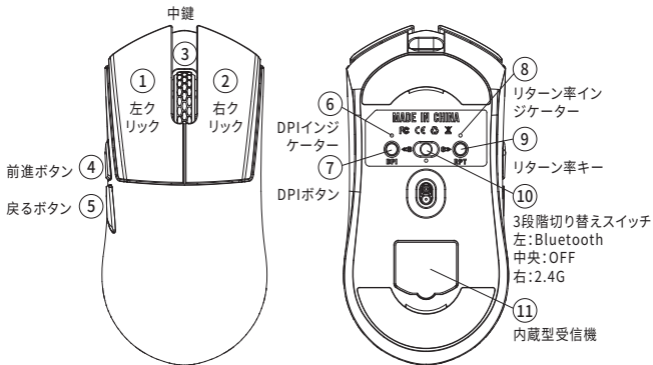
Phone number or address: \_\_\_\_\_

Dealer (signed): \_\_\_\_\_

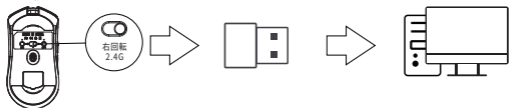
Maintenance records: \_\_\_\_\_

Mototech Technology Group Limited  
Add:Xinqiao Chuanggu Industrial Area, Bao'an, Shenzhen, China  
[www.darmoshark.com](http://www.darmoshark.com)  
[www.darmoshark.cn](http://www.darmoshark.cn)  
Made in China  
HOTLINE: 4008-860-368

The above data is for reference only, the physical and the picture may not match! The final interpretation right belongs to the company



## ①2.4G接続



## ②Bluetooth接続



## 対応OS

有線と2.4Gモード: WinXP/Win7/Win8/  
Win10 /Win11/Macos

Bluetoothモード: Win8/Win10/Win11/Macos

サイズ:123X62X38MM

本体重量:51±2G

寿命:80,000,000times(回)

加速度:50g

DPI:400/800/1600/3200/4800

## 電氣的仕様

メインIC: Realtek製トリプルモードソリューション (2.4GHz/Bluetooth 5.0/有線)

ケーブル: Type-Cデータケーブル、5芯シールド・フェライトビーズ付き編組ケーブル

ケーブル長: 1.5m ± 1%

動作電圧: USB有線: DC5V ± 5% 無線: DC3.7V

動作電流: USB有線: <50mA

底面センサー光: 赤外線

最大解像度: 26000DPI (ドライバーで設定可能)

有線/2.4Gレポートレート: 底面ボタンで調整可能:

赤色LED: 125Hz、青色LED: 500Hz (デフォルト)、緑色LED: 1000Hz、紫色LED: 2000Hz、

黄色LED: 4000Hz、白色LED: 8000Hz

Bluetoothレポートレート: デフォルト125Hz (調整不可)

SPIサンプリング時間: レポートレートボタンによる調整に合わせて変更: 8ms/2ms (デフォルト) /

1ms/0.5ms/0.25ms/0.125ms

最大速度: 650ips

## リチウムイオン電池の容量

容量500mAh

1Kモード: ライトオフ時125時間、ライトオン時71時間

8Kモード: ライトオフ時35時間、ライトオン時29時間

上記のデータは2.4GHz無線通信のエンジニアリングテストモードでの結果であり、

実際の使用環境によっては多少の誤差が生じる場合があります

## パソコンの接続方法

ワイヤレスモードはプラグアンドプレイに対応しており、有線とワイヤレスを同時に使用している場合は、有線モードが優先的に認識されます。

## 休眠状態からの復帰

5秒間操作を停止すると、レベル1のスリープモードに移行します。60秒間操作を停止すると、レベル2のスリープモードに移行します。スリープモード中は、クリックまたはマウスを動かすことで復帰します。

## 充電表示

ケーブルを接続すると、ホイール位置インジケータが赤色で点灯し、充電中であることを示します。

充電が完了すると消灯します。(充電時間は約3~5時間です)

注意: 本製品は最大DC5Vの充電電圧、250mAの充電電流に対応しています。

不適切な充電によって生じた問題については、一切の責任を負いかねます。

## 低電圧表示

ローラーの位置を示すインジケータが黄色に点滅している場合は、バッテリー残量が少ないことを示しています。マウスを正常に使用するには充電が必要です。

(実際の使用状況により多少の誤差が生じる場合があります)

## 2.4GHzおよびBluetoothモードのインジケータ

底面の3段階スイッチを「G」のアイコンに合わせて、ホイール部分の緑色のランプが3秒間点灯した後、消灯します。

底面の3段階スイッチを「B」のアイコンに合わせて、ホイール部分の青色のランプが3秒間点灯した後、消灯します (Bluetooth接続が成功している場合に限りです)。

## Bluetoothのペアリング手順

底面の3段スイッチを「B」のアイコンの位置に合わせ、左・中・右のボタンを同時に約3秒間押すと、ホイール部分の青いランプが点滅し、ペアリング状態になります。この状態でBluetoothを有効にし、M3Smallを検索してペアリングを行ってください。接続に成功すると、インジケータランプが消灯します。

## 2.4GHzのペアリング手順

底面の3段スイッチを「G」のアイコンの位置に合わせ、左・中・右のボタンを同時に約3秒間押すと、ホイール部分の緑色のランプが点滅し、ペアリング状態になります。この状態でレシーバーを挿入し、接続が成功すると、インジケータランプが消灯します。(注意:出荷時にはすでにペアリングが完了しています。2.4GHzが機能しない場合は、この手順に従って操作してください)

## ローラーライト効果

中央ボタンと「2秒先へ」ボタンを同時に押す  
(設定モード:常時点灯、点滅、カラーローテーション、オフ)  
中央ボタンと「2秒前へ」ボタンを同時に押す  
(常時点灯モードおよび点滅モードでの色を変更)

## DPI/フィードバック率インジケータ

3秒間点灯した後、消灯する

## 光電IC

PAW3395

## DPIの工場出荷時設定

5段階のDPIサイクル調整:赤400、青800(デフォルト)、緑1600、紫3200、オレンジ4800

## 駆動

Windowsシステムのみ対応しています

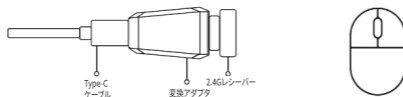
## 労働条件

温度:-10°C~50°C

湿度:10~90%RH

## アダプターの使用説明書

最適なワイヤレス環境を実現するため、2.4GHzレシーバーをケーブルと付属のアダプターに接続し、マウスから10cm程度の距離に設置して操作することをお勧めします。これにより、遅延を低減し、電波干渉を最小限に抑えることができます。



## 保証規定

保証書と有効な購入証明書を紛失しないよう大切に保管してください。故障などによる修理をお受けになる場合には、保証書と購入証明書をご提示の上、修理をご依頼ください。

## サービス規定

保証サービス: 本製品を正常な使用方法で故障が生じた場合には、製品販売日から起算して、15日以内の返品交換、または1年間の無償修理を申請することができます。保証期間内でも次のような場合は、交換・保証サービスの提供は無効と致します。

1. 有効な保証書と領収書・納品書をご提示いただけない場合、または購入者ではない第三者に譲渡された場合。国内モデルではない並行輸入品は対象外。
2. 製品の購入日、販売店名(販売店印が押されたもの)等をご記入いただけない場合、または保証書が改ざんされている場合。
3. 異常な作業環境での使用など、人為的な要因により故障または破損した場合。
4. 製品の不正な改造、分解、組み立て、修理により故障した場合。
5. 製品保証シールなどの付属品が欠品した場合。
6. 通常の使用における製品の電気的な不具合以外、製品の外観が損傷した場合は、有償修理サービスのみ利用可能です。

## 保証書

お客様のお名前: \_\_\_\_\_ 型番: \_\_\_\_\_

電話または住所: \_\_\_\_\_

販売店名(印): \_\_\_\_\_

故障内容: \_\_\_\_\_

国内総合代理店: HARUHI ハルヒ電冷株式会社

メール: support@haruhidenrei.co.jp 電話: 03-6820-3737

住所: 〒103-0012 東京都中央区日本橋堀留町1-11-10

堀留ファーストビル9F

サポートホームページ: <http://haruhidenrei.jp>

Manufacturer: Mototech Technology Group Limited

上記のデータは参考用です。実際の製品は画像と一致しない場合があります。

**www.darmoshark.com**

**www.darmoshark.cn**